

**МИНИСТЕРСТВО НАУКИ И ВЫСШЕГО ОБРАЗОВАНИЯ РФ  
ФЕДЕРАЛЬНОЕ ГОСУДАРСТВЕННОЕ БЮДЖЕТНОЕ ОБРАЗОВАТЕЛЬНОЕ  
УЧРЕЖДЕНИЕ ВЫСШЕГО ОБРАЗОВАНИЯ  
"КАРАЧАЕВО-ЧЕРКЕССКИЙ ГОСУДАРСТВЕННЫЙ УНИВЕРСИТЕТ  
ИМЕНИ У.Д. АЛИЕВА"**

*Исторический факультет  
кафедра истории России*

УТВЕРЖДАЮ  
И. о. проректора по УР  
М. Х. Чанкаев

---

«30» апреля 2025 г.,

**РАБОЧАЯ ПРОГРАММА ДИСЦИПЛИНЫ (модуля)**

# **Музееведение**

**Направление подготовки:** 46.04.01 История

**Направленность (профиль) программы:** История и культура регионов России

**Квалификация выпускника:** магистр

**Форма обучения:** очная/заочная

**Год начала подготовки по ОПОП:** 2025

**Карачаевск 2025**

Программу составил(а): доц.,к.и.н. Болурова А.Н.

Рабочая программа составлена в соответствии с требованиями ФГОС ВО 46.04.01 История, утвержденным приказом Министерства науки и высшего образования Российской Федерации от 18.08.2020 г. № 1057, на основании учебного плана подготовки магистров направления 46.04.01 История, направленность (профиль) программы: «История и культура регионов России», утвержденного Ученым советом КЧГУ 30.04.2025 г., протокол № 8, локальных актов КЧГУ.

Рабочая программа рассмотрена и утверждена на заседании кафедры истории России на 2025-2026 уч. год

Протокол № 8 от 29.04.2025 г.

Зав. кафедрой



Р.М. Бегеулов

## Содержание

1. Наименование дисциплины (модуля).....	4
2. Место дисциплины (модуля) в структуре образовательной программы .....	<u>4</u>
3. Перечень планируемых результатов обучения по дисциплине (модулю), соотнесенных с планируемыми результатами освоения образовательной программы.....	5
4. Объем дисциплины (модуля) в зачетных единицах с указанием количества академических часов, выделенных на контактную работу обучающихся с преподавателем (по видам учебных занятий) и на самостоятельную работу обучающихся.....	5
5. Содержание дисциплины (модуля), структурированное по темам (разделам) с указанием отведенного на них количества академических часов и видов учебных занятий .....	6
6. Основные формы учебной работы и образовательные технологии, используемые при реализации образовательной программы .....	11
7. Фонд оценочных средств для проведения текущего контроля и проведения промежуточной аттестации обучающихся по дисциплине (модулю).....	13
8. Перечень основной, дополнительной учебной литературы и ресурсов Интернет, необходимых для освоения дисциплины (модуля) .....	25
9. Требования к условиям реализации рабочей программы дисциплины (модуля).....	26
10. Особенности организации образовательного процесса для лиц с ограниченными возможностями здоровья .....	27
11. Лист регистрации изменений .....	28

## *1. Наименование дисциплины (модуля)* *Музееведение*

**Целью** изучения дисциплины «Музееведение» является формирование у студентов знания об основных понятиях в области музееведения, об основных видах и типах научной работы в музеях, структуре, содержания и особенностях составления музейных экспозиций, сущности и специфики культурно-образовательной деятельности музеев.

Для достижения **цели** ставятся **задачи**: получить представление об общих проблем музейной деятельности, процесса становления и развития музея как социокультурного института на основе изучения как опыта России, так и основных мировых тенденций; изучить научный понятийный аппарат дисциплины; изучить феномен музейного предмета и музея, проблемы связанные с общественными функциями музеев; сформировать основы специфических музейных видов деятельности; исследовать историю появления музеев, их функционирование в различных исторических условиях; изучить специфику передачи информации, проблеме воздействия музейных средств и форм коммуникации на различные категории посетителей в процессе культурно-образовательной деятельности.

В результате изучения дисциплины магистрант должен:

**Знать**: основные понятия музееведения (музей, музейный предмет, музееведение); социокультурные факторы становления и развития музеев и музейного дела в России и за рубежом; генетическую (историческую) и современную типологию музеев и учреждений музейного типа; наиболее актуальные направления развития музейной науки.

**Уметь**: отбирать научную информацию, относящуюся к музеям и учреждениям музейного типа различных эпох; составлять методическую разработку экскурсии.

**Владеть**: системой практических навыков, необходимых в музейной деятельности (учет, хранение и комплектование фондов музея); навыками экскурсионно-выставочной работы в музеях; навыками анализа и оформления музейной экспозиции

## **2. Место дисциплины (модуля) в структуре образовательной программы**

Данная дисциплина (модуль) относится к Блоку 1. Дисциплины (модули) к разделу «Часть, формируемая участниками образовательных отношений» учебного плана (Индекс: Б1.В.05).

Дисциплина изучается на 1 курсе в 2-м семестре.

Для освоения дисциплины «Музееведение» студенты используют знания, умения, способности деятельности и установки, сформированные на предшествующих уровнях обучения и в ходе изучения дисциплины «Междисциплинарные подходы в современной исторической науке». Освоение дисциплины «Музееведение» является важной основой для последующего получения знаний, которые могут быть задействованы при прохождении проектной практики, преддипломной практики при подготовке к государственной итоговой аттестации.

### 3. Перечень планируемых результатов обучения по дисциплине (модулю), соотнесенных с планируемыми результатами освоения образовательной программы

Процесс изучения дисциплины «Музееведение» направлен на формирование следующих компетенций обучающегося:

Код компетенций	Содержание компетенции в соответствии с ФГОС ВО/ ПООП/ОПОП	Индикаторы достижения компетенций
<b>ПК-2</b>	Способен обеспечивать хранение, учет, научную инвентаризацию, изучение музейных предметов, контроль их движения, руководить структурными подразделениями учета и хранения музейных фондов	ПК-2.1 Обладает методикой, навыками и приемами хранения, учета, научной инвентаризации, изучения музейных предметов, контроля их движения ПК-2.2 Осуществляет хранение, учет, научную инвентаризацию, изучение музейных предметов, контроль их движения, владеет основами руководящей работы в структурных подразделениях учета и хранения музейных фондов ПК-2.3 Организует работу по хранению, учету, научной инвентаризации, изучению музейных предметов, контролю их движения, руководству структурными подразделениями учета и хранения музейных фондов, прогнозирует результаты проводимой деятельности
<b>ПК-3</b>	Способен проверять наличие и состояние сохранности музейных предметов, руководить структурным подразделением учета музейных предметов	ПК-3.1 Обладает методикой, навыками и приемами проверки наличия и состояния сохранности музейных предметов, принципами руководства структурным подразделением учета музейных предметов ПК-3.2 Осуществляет проверку наличия и состояния сохранности музейных предметов, владеет основами руководящей работы структурным подразделением учета музейных предметов ПК-3.3 Организует деятельность, направленную на проверку наличия и состояния сохранности музейных предметов, разрабатывает стратегию руководства структурным подразделением учета музейных предметов, представляет результаты этой деятельности

### 4. Объем дисциплины (модуля) в зачетных единицах с указанием количества академических часов, выделенных на контактную работу обучающихся с преподавателем (по видам учебных занятий) и на самостоятельную работу обучающихся

Общая трудоемкость (объем) дисциплины (модуля) составляет: **2 ЗЕТ, 72 академических часа.**

Объём дисциплины	Всего часов	
	для очной формы обучения	для заочной формы обучения
<b>Общая трудоемкость дисциплины</b>	72	72
<b>Контактная работа обучающихся с преподавателем (по видам учебных занятий)* (всего)</b>	36	20
<b>Аудиторная работа (всего):</b>	36	20
в том числе:		
лекции	12	6
практические занятия	24	14
лабораторные работы	-	-
<b>Внеаудиторная работа:</b>		
курсовые работы	-	-
консультация перед экзаменом	-	-
Внеаудиторная работа также включает индивидуальную работу обучающихся с преподавателем, групповые, индивидуальные консультации и иные виды учебной деятельности, предусматривающие групповую или индивидуальную работу обучающихся с преподавателем), творческую работу (эссе), рефераты, контрольные работы и др.		
<b>Самостоятельная работа обучающихся (всего)</b>	36	48
<b>Контроль самостоятельной работы</b>	-	4
<b>Вид промежуточной аттестации обучающегося (зачет / экзамен)</b>	зачет	зачет

**5. Содержание дисциплины (модуля), структурированное по темам (разделам) с указанием отведенного на них количества академических часов и видов учебных занятий**

Для очной формы обучения

№ п/п	Раздел, тема дисциплины	Общая тру- доемкость (в часах)	Виды учебных занятий, включая самостоя- тельную работу обучающихся и трудоемкость (в часах)						
			всего	Аудиторные уч. занятия			Сам. работа	Планируемые результаты обучения	Формы те- кущего контроля
				Лек	Пр	Лаб			
Раздел 1. История музеев мира									
1.	Музееведение как научная дисциплина. /Лек/	4	2	-	-	2	ПК-2 ПК-3	Устный опрос	
2.	Коллекционирование в античную эпоху. /Пр/(Занятие проводится в интерактивной форме: дискуссия.)	4	-	2	-	2	ПК-2 ПК-3	Доклад с презентацией	
3.	Хранение, экспонирова-	4	2	-	-	2	ПК-2	Творческое	

	ние и показ общественных собраний Древнего Рима . /Ср/						ПК-3	задание
4.	Коллекционирование в эпоху Средневековья/Ср/	4	-	2	-	2	ПК-2 ПК-3	Блиц-опрос
5.	Исторические предпосылки и возникновение музеев/Лек/ ( <i>Занятие проводится в интерактивной форме: круглый стол</i> ).	4	-	2	-	2	ПК-2 ПК-3	Тест
6.	Возникновение российских музеев /Пр/	4	-	2	-	2	ПК-2 ПК-3	Реферат
7.	Развитие европейских музеев в XIX /Ср/	2	-	-	-	2	ПК-2 ПК-3	Фронтальный опрос
8.	Особенности возникновения и развития музеев в странах Америки, Австрии, Азии и Африки /Ср/	2	-	2	-		ПК-2 ПК-3	Доклад с презентацией
9.	Музейное строительство в послеоктябрьской России /Лек/	4	-	2	-	2	ПК-2 ПК-3	Устный опрос
	Новые тенденции в развитии музейной сферы во второй половине XX столетия /Пр/	2	2	-	-		ПК-2 ПК-3	реферат
11.	Интегрированный музей и «новая музеология» /Ср/	2	-	2	-	2	ПК-2 ПК-3	Устный опрос
<b>Раздел 2. Теория и практика музейного дела</b>								
12.	Музей как социокультурный институт /Лек/	2	-	2	-		ПК-2 ПК-3	Творческое задание
13.	Государственная музейная сеть и ее современное состояние /Пр/ ( <i>Занятие проводится в интерактивной форме: мозговой штурм</i> ).	4	2	-	-	2	ПК-2 ПК-3	Блиц опрос
14.	Понятия «фонды музея»/Ср/	4	-	2	-	2	ПК-2 ПК-3	Тест
15.	Научная организация музейных фондов /Ср/	4	2	2	-		ПК-2 ПК-3	Творческое задание
16.	Музей как научно-исследовательское учреждение /Лек/	4	2	-	-	2	ПК-2 ПК-3	Фронтальный опрос
17.	Основные направления и виды научно-исследовательской работы	2	-	2	-		ПК-2 ПК-3	Доклад с презентацией

	в музеях/Ср/							
18.	Организация научно-исследовательской работы в музее /Пр/	4		2	-	2	ПК-2 ПК-3	Творческое задание
19.	Музейная экспозиция /Лек/ ( <i>Занятие проводится в интерактивной форме: анализ конкретных ситуаций</i> ).	2				2	ПК-2 ПК-3	Устный опрос
20.	Основные этапы художественного проектирования музейных экспозиций /Пр/	2				2	ПК-2 ПК-3	реферат
21.	Культурно-образовательная деятельность музеев /Ср/	2				2	ПК-2 ПК-3	Устный опрос
22.	Музейная аудитория и ее изучения /Ср/	2				2	ПК-2 ПК-3	
23.	Менеджмент и маркетинг в музейном деле /Ср/	2				2	ПК-2 ПК-3	Творческое задание
	<b>Итого</b>	<b>72</b>	<b>12</b>	<b>24</b>	<b>-</b>	<b>36</b>		



**ДЛЯ ЗАОЧНОЙ ФОРМЫ ОБУЧЕНИЯ**

№ п/п	Раздел, тема дисциплины	Общая тру- доемкость (в часах)	Виды учебных занятий, включая самостоятельную работу обучающихся и трудоемкость (в часах)				
		всего	Аудиторные уч. занятия		Сам. работа	Планируемые результаты обучения	Формы те- кущего контроля
			Лек	Пр			
Раздел 1. История музеев мира							
1.	Музееведение как научная дисциплина. /Лек/	4	2		-	2	ПК-2 ПК-3 Устный опрос
2.	Коллекционирование в античную эпоху. /Пр/ ( <i>Занятие прово- дится в интерактив- ной форме: дискус- сия.</i> )	4		2	-	2	ПК-2 ПК-3 Доклад с презентацией
3.	Хранение, экспониро- вание и показ обще- ственных собраний Древнего Рима . /Ср/	2			-	2	ПК-2 ПК-3 Творческое задание
4.	Коллекционирование в эпоху Средневеко- вья/Ср/	4		2	-	2	ПК-2 ПК-3 Блиц-опрос
5.	Исторические предпо- сылки и возникнове- ние музеев/Лек/ ( <i>За- нятие проводится в интерактивной фор- ме: круглый стол.</i> )	2			-	2	ПК-2 ПК-3 Тест
6.	Возникновение рос- сийских музеев /Пр/	2			-	2	ПК-2 ПК-3 Реферат
7.	Развитие европейских музеев в XIX /Ср/	4		2	-	2	ПК-2 ПК-3 Фронтальный опрос
8.	Особенности возник- новения и развития музеев в странах Аме- рики, Австрии, Азии и Африки /Ср/	4	2		-	2	ПК-2 ПК-3 Доклад с презентацией
9.	Музейное строитель- ство в послеоктябрь- ской России /Лек/	2			-	2	ПК-2 ПК-3 Устный опрос
	Новые тенденции в развитии музейной сферы во второй поло- вине XX столетия /Пр/	4			2	2	ПК-2 ПК-3 реферат
11.	Интегрированный му-	4		2	-	2	ПК-2 Устный

	зей и «новая музеология» /Ср/						ПК-3	опрос
<b>Раздел 2. Теория и практика музейного дела</b>								
12.	Музей как социокультурный институт /Лек/	4	2		-	2	ПК-2 ПК-3	Творческое задание
13.	Государственная музейная сеть и ее современное состояние /Пр/ <i>(Занятие проводится в интерактивной форме: мозговой штурм).</i>	4		2	-	2	ПК-2 ПК-3	Блиц опрос
14.	Понятия «фонды музея»/Ср/	2			-	2	ПК-2 ПК-3	Тест
15.	Научная организация музейных фондов /Ср/	2			-	2	ПК-2 ПК-3	Творческое задание
16.	Музей как научно-исследовательское учреждение /Лек/	2			-	2	ПК-2 ПК-3	Фронтальный опрос
17.	Основные направления и виды научно-исследовательской работы в музеях/Ср/	4		2	-	2	ПК-2 ПК-3	Доклад с презентацией
18.	Организация научно-исследовательской работы в музее /Пр/	2			-	2	ПК-2 ПК-3	Творческое задание
19.	Музейная экспозиция /Лек/ <i>(Занятие проводится в интерактивной форме: анализ конкретных ситуаций).</i>	4		2		2	ПК-2 ПК-3	Устный опрос
20.	Основные этапы художественного проектирования музейных экспозиций /Пр/	4			2	2	ПК-2 ПК-3	реферат
21.	Культурно-образовательная деятельность музеев /Ср/	4				4	ПК-2 ПК-3	Устный опрос
22.	Музейная аудитория и ее изучения /Ср/	2				2	ПК-2 ПК-3	
23.	Менеджмент и маркетинг в музейном деле /Ср/	2				2	ПК-2 ПК-3	Творческое задание

	<b>Итого</b>	<b>72</b>	<b>6</b>	<b>14</b>	<b>Контроль сам. раб. - 4</b>	<b>48</b>		
--	--------------	-----------	----------	-----------	---------------------------------------	-----------	--	--

## 5.1. Тематика лабораторных занятий

Учебным планом не предусмотрены

## 5.2. Примерная тематика курсовых работ

Учебным планом не предусмотрены

### 6. Основные формы учебной работы и образовательные технологии, используемые при реализации образовательной программ

**Лекционные занятия.** Лекция является основной формой учебной работы в вузе, она является наиболее важным средством теоретической подготовки обучающихся. На лекциях рекомендуется деятельность обучающегося в форме активного слушания, т.е. предполагается возможность задавать вопросы на уточнение понимания темы и рекомендуется конспектирование основных положений лекции. Основная дидактическая цель лекции - обеспечение ориентировочной основы для дальнейшего усвоения учебного материала. Лекторами активно используются: лекция-диалог, лекция - визуализация, лекция - презентация. Лекция - беседа, или «диалог с аудиторией», представляет собой непосредственный контакт преподавателя с аудиторией. Ее преимущество состоит в том, что она позволяет привлекать внимание слушателей к наиболее важным вопросам темы, определять содержание и темп изложения учебного материала с учетом особенностей аудитории. Участие обучающихся в лекции – беседе обеспечивается вопросами к аудитории, которые могут быть как элементарными, так и проблемными.

Главной задачей каждой лекции является раскрытие сущности темы и анализ ее основных положений. Рекомендуется на первой лекции довести до внимания студентов структуру дисциплины и его разделы, а в дальнейшем указывать начало каждого раздела (модуля), суть и его задачи, а, закончив изложение, подводить итог по этому разделу, чтобы связать его со следующим. Содержание лекций определяется настоящей рабочей программой дисциплины. Для эффективного проведения лекционного занятия рекомендуется соблюдать последовательность ее основных этапов:

1. формулировку темы лекции;
2. указание основных изучаемых разделов или вопросов и предполагаемых затрат времени на их изложение;
3. изложение вводной части;
4. изложение основной части лекции;
5. краткие выводы по каждому из вопросов;
6. заключение;
7. рекомендации литературных источников по излагаемым вопросам.

**Лабораторные работы и практические занятия.** Дисциплины, по которым планируются лабораторные работы и практические занятия, определяются учебными планами. Лабораторные работы и практические занятия относятся к основным видам учебных занятий и составляют важную часть теоретической и профессиональной практической подготовки. Выполнение студентом лабораторных работ и практических занятий направлено на:

- обобщение, систематизацию, углубление, закрепление полученных теоретических знаний по конкретным темам дисциплин математического и общего естественно-научного, общепрофессионального и профессионального циклов;
- формирование умений применять полученные знания на практике, реализацию единства интеллектуальной и практической деятельности;

- развитие интеллектуальных умений у будущих специалистов: аналитических, проектировочных, конструктивных и др.;
- выработку при решении поставленных задач таких профессионально значимых качеств, как самостоятельность, ответственность, точность, творческая инициатива. Методические рекомендации разработаны с целью единого подхода к организации и проведению лабораторных и практических занятий.

Лабораторная работа — это форма организации учебного процесса, когда студенты по заданию и под руководством преподавателя самостоятельно проводят опыты, измерения, элементарные исследования на основе специально разработанных заданий. Лабораторная работа как вид учебного занятия должна проводиться в специально оборудованных учебных аудиториях. Необходимыми структурными элементами лабораторной работы, помимо самостоятельной деятельности студентов, являются инструктаж, проводимый преподавателем, а также организация обсуждения итогов выполнения лабораторной работы. Дидактические цели лабораторных занятий:

- формирование умений решать практические задачи путем постановки опыта;
- экспериментальное подтверждение изученных теоретических положений, экспериментальная проверка формул, расчетов;
- наблюдение и изучения явлений и процессов, поиск закономерностей;
- изучение устройства и работы приборов, аппаратов, другого оборудования, их испытание;
- экспериментальная проверка расчетов, формул.

Практическое занятие — это форма организации учебного процесса, направленная на выработку у студентов практических умений для изучения последующих дисциплин (модулей) и для решения профессиональных задач. Практическое занятие должно проводиться в учебных кабинетах или специально оборудованных помещениях. Необходимыми структурными элементами практического занятия, помимо самостоятельной деятельности студентов, являются анализ и оценка выполненных работ и степени овладения студентами запланированными умениями. Дидактические цели практических занятий: формирование умений (аналитических, проектировочных, конструктивных), необходимых для изучения последующих дисциплин (модулей) и для будущей профессиональной деятельности.

Семинар - форма обучения, имеющая цель углубить и систематизировать изучение наиболее важных и типичных для будущей профессиональной деятельности обучаемых тем и разделов учебной дисциплины. Семинар - метод обучения анализу теоретических и практических проблем, это коллективный поиск путей решений специально созданных проблемных ситуаций. Для студентов главная задача состоит в том, чтобы усвоить содержание учебного материала темы, которая выносится на обсуждение, подготовиться к выступлению и дискуссии. Семинар - активный метод обучения, в применении которого должна преобладать продуктивная деятельность студентов. Он должен развивать и закреплять у студентов навыки самостоятельной работы, умения составлять планы теоретических докладов, их тезисы, готовить развернутые сообщения и выступать с ними перед аудиторией, участвовать в дискуссии и обсуждении.

В процессе подготовки к практическим занятиям, обучающимся необходимо обратить особое внимание на самостоятельное изучение рекомендованной учебно-методической (а также научной и популярной) литературы. Самостоятельная работа с учебниками, учебными пособиями, научной, справочной и популярной литературой, материалами периодических изданий и Интернета, статистическими данными является наиболее эффективным методом получения знаний, позволяет значительно активизировать процесс овладения информацией, способствует более глубокому усвоению изучаемого материала, формирует у обучающихся свое отношение к конкретной проблеме. Более глубокому раскрытию вопросов способствует знакомство с дополнительной литературой, рекомендованной преподавателем по каждой теме семинарского или практического занятия, что позволяет обучающимся проявить свою ин-

дивидуальность в рамках выступления на данных занятиях, выявить широкий спектр мнений по изучаемой проблеме.

**Образовательные технологии.** При проведении учебных занятий по дисциплине используются традиционные и инновационные, в том числе информационные образовательные технологии, включая при необходимости применение активных и интерактивных методов обучения.

Традиционные образовательные технологии реализуются, преимущественно, в процессе лекционных и практических (семинарских, лабораторных) занятий. Инновационные образовательные технологии используются в процессе аудиторных занятий и самостоятельной работы студентов в виде применения активных и интерактивных методов обучения. Информационные образовательные технологии реализуются в процессе использования электронно-библиотечных систем, электронных образовательных ресурсов и элементов электронного обучения в электронной информационно-образовательной среде для активизации учебного процесса и самостоятельной работы студентов.

Практические занятия могут проводиться в форме групповой дискуссии, «мозговой атаки», разборка кейсов, решения практических задач, публичная презентация проекта и др. Прежде, чем дать группе информацию, важно подготовить участников, активизировать их ментальные процессы, включить их внимание, развивать кооперацию и сотрудничество при принятии решений.

## **7. Фонд оценочных средств для проведения промежуточной аттестации обучающихся по дисциплине (модулю)**

### **7.1. Описание шкал оценивания степени сформированности компетенций**

компетенции	зачтено			незачтено
	Высокий уровень (отлично) (86-100% баллов)	Средний уровень (хорошо) (71-85% баллов)	Низкий уровень (удовлетворительно) (56-70% баллов)	Ниже порогового уровня (неудовлетворительно) (до 55 % баллов)
ПК-2: Способен обеспечивать хранение, учет, научную инвентаризацию, изучение музейных предметов, контроль их движения, руководить структурными подразделениями учета и хранения музейных фондов	ПК-2.1. Обладает методикой, навыками и приемами хранения, учета, научной инвентаризации, изучения музейных предметов, контроля их движения	ПК-2.1. Обладает методикой, навыками и приемами хранения, учета, научной инвентаризации, изучения музейных предметов, контроля их движения	ПК-2.1. Обладает методикой, навыками и приемами хранения, учета, научной инвентаризации, изучения музейных предметов, контроля их движения	ПК-2.1. Не обладает методикой, навыками и приемами хранения, учета, научной инвентаризации, изучения музейных предметов, контроля их движения
	ПК-2.2. Умеет осуществлять хранение, учет, научную инвентаризацию, изучение музейных предметов, контроль их движения, владеет основами руководящей работы в структурных подразделе-	ПК-2.2. Умеет осуществлять хранение, учет, научную инвентаризацию, изучение музейных предметов, контроль их движения, владеет основами руководящей работы в структурных	ПК-2.2. Умеет осуществлять хранение, учет, научную инвентаризацию, изучение музейных предметов, контроль их движения, владеет основами руководящей работы в структурных	ПК-2.2. Не умеет осуществлять хранение, учет, научную инвентаризацию, изучение музейных предметов, контроль их движения, владеет основами руководящей работы в структурных подразделениях учета

	лениях учета и хранения музейных фондов	подразделениях учета и хранения музейных фондов	подразделениях учета и хранения музейных фондов	и хранения музейных фондов
	ПК-2.3. Владеет навыками организации работы по хранению, учету, научной инвентаризации, изучению музейных предметов, контролю их движения, руководству структурными подразделениями учета и хранения музейных фондов, прогнозирует результаты проводимой деятельности.	ПК-2.3. Не достаточно владеет навыками организации работы по хранению, учету, научной инвентаризации, изучению музейных предметов, контролю их движения, руководству структурными подразделениями учета и хранения музейных фондов, прогнозирует результаты проводимой деятельности.	ПК-2.3. Не достаточно владеет навыками организации работы по хранению, учету, научной инвентаризации, изучению музейных предметов, контролю их движения, руководству структурными подразделениями учета и хранения музейных фондов, прогнозирует результаты проводимой деятельности.	ПК-2.3. Не владеет навыками организации работы по хранению, учету, научной инвентаризации, изучению музейных предметов, контролю их движения, руководству структурными подразделениями учета и хранения музейных фондов, прогнозирует результаты проводимой деятельности.
ПК-3: Способен проверять наличие и состояние сохранности музейных предметов, руководить структурным подразделением учета музейных предметов	ПК-3.1 Обладает методикой, навыками и приемами проверки наличия и состояния сохранности музейных предметов, принципами руководства структурным подразделением учета музейных предметов	ПК-3.1 Обладает методикой, навыками и приемами проверки наличия и состояния сохранности музейных предметов, принципами руководства структурным подразделением учета музейных предметов	ПК-3.1 Обладает методикой, навыками и приемами проверки наличия и состояния сохранности музейных предметов, принципами руководства структурным подразделением учета музейных предметов	ПК-3.1 Фрагментарно обладает методикой, навыками и приемами проверки наличия и состояния сохранности музейных предметов, принципами руководства структурным подразделением учета музейных предметов
	ПК-3.2. Умеет осуществлять проверку наличия и состояния сохранности музейных предметов, владеет основами руководящей работы структурным подразделением учета музейных предметов	ПК-3.2. Умеет осуществлять проверку наличия и состояния сохранности музейных предметов, владеет основами руководящей работы структурным подразделением учета музейных предметов	ПК-3.2. Умеет осуществлять проверку наличия и состояния сохранности музейных предметов, владеет основами руководящей работы структурным подразделением учета музейных предметов	ПК-3.2. Не умеет осуществлять проверку наличия и состояния сохранности музейных предметов, владеет основами руководящей работы структурным подразделением учета музейных предметов

	ПК-3.3. Владеет навыками организации деятельности, направленной на проверку наличия и состояния сохранности музейных предметов, разрабатывает стратегию руководства структурным подразделением учета музейных предметов, представляет результаты этой деятельности	ПК-3.3. Не достаточно владеет навыками организации деятельности, направленной на проверку наличия и состояния сохранности музейных предметов, разрабатывает стратегию руководства структурным подразделением учета музейных предметов, представляет результаты этой деятельности	ПК-3.3. Не достаточно владеет навыками организации деятельности, направленной на проверку наличия и состояния сохранности музейных предметов, разрабатывает стратегию руководства структурным подразделением учета музейных предметов, представляет результаты этой деятельности	ПК-3.3. Не владеет навыками организации деятельности, направленной на проверку наличия и состояния сохранности музейных предметов, разрабатывает стратегию руководства структурным подразделением учета музейных предметов, представляет результаты этой деятельности
--	--------------------------------------------------------------------------------------------------------------------------------------------------------------------------------------------------------------------------------------------------------------------	----------------------------------------------------------------------------------------------------------------------------------------------------------------------------------------------------------------------------------------------------------------------------------	----------------------------------------------------------------------------------------------------------------------------------------------------------------------------------------------------------------------------------------------------------------------------------	-----------------------------------------------------------------------------------------------------------------------------------------------------------------------------------------------------------------------------------------------------------------------

## 7.2. Перевод бально-рейтинговых показателей оценки качества подготовки обучающихся в отметки традиционной системы оценивания.

Порядок функционирования внутренней системы оценки качества подготовки обучающихся и перевод бально-рейтинговых показателей обучающихся в отметки традиционной системы оценивания проводится в соответствии с положением КЧГУ «Положение о бально-рейтинговой системе оценки знаний обучающихся», размещенным на сайте Университета по адресу: <https://kchgu.ru/inye-lokalnye-akty/>

## 7.3. Типовые контрольные задания или иные материалы, необходимые для оценки знаний, умений, навыков и (или) опыта деятельности, характеризующих этапы формирования компетенций в процессе освоения образовательной программы

### ПЕРЕЧЕНЬ ТЕМ ДЛЯ «МОЗГОВОГО ШТУРМА» по дисциплине «Музееведение»

#### Раздел 1.

1.1. Музееведение в системе наук. (ПК-2, ПК-3))

1.2. Кабинеты и галереи эпохи Возрождения. (ПК-2)

#### Раздел 2.

2.1. Хранение, экспонирование и показ общественных собраний Древнего Рима. (ПК-3)

2.2. Естественно-научные кабинеты XVI-XVII веков. (ПК-2)

#### Критерии оценки:

- оценка «отлично» выставляется студенту, если он принимает активное участие в обсуждении, в «мозговом штурме» и при этом выражает свою точку зрения аргументиро-

ванно, обоснованно, приводит доказательственную базу, хорошо знает основную канву происходивших событий и явлений, способен выявлять и анализировать их причины и последствия, выстраивать причинно-следственные цепочки;

- оценка «хорошо» выставляется студенту, если он принимает активное участие в дискуссии, хорошо знает канву происходивших событий и явлений, но при этом не всегда в полной мере может обоснованно и аргументированно обосновать свою точку зрения, имеет проблемы при приведении доказательной базы своих суждений, при выстраивании причинно-следственных цепочек;

- оценка «удовлетворительно» выставляется студенту, если он не очень активно участвовал в обсуждении, в «мозговом штурме», имеет поверхностные знания о происходивших событиях и явлениях и не может убедительно сформулировать и отстоять свою точку зрения;

- оценка «неудовлетворительно» выставляется студенту, если он практически не принимал участие в дискуссии, не обладает достаточным количеством знаний по рассматриваемой проблеме, не может сформулировать свое отношение к ней аргументировать его.

### **АНАЛИЗ КОНКРЕТНЫХ СИТУАЦИЙ по дисциплине «Музееведение» (ПК-2), (ПК-3)**

#### **Раздел 1.**

1.1. Музейный предмет и его свойства. (ПК-2)

1.2. Социальные функции музея. (ПК-3)

#### **Раздел 2.**

2.1. Основные направления и виды научно-исследовательской работы в музеях. (ПК-2)

2.2. Организация научно-исследовательской работы в музеях. (ПК-3)

#### **Раздел 3.**

3.1. Изучение музейных предметов. (ПК-2)

3.2. Комплектование фондов музея. (ПК-3)

#### **Критерии оценки:**

- оценка «отлично» выставляется студенту, если он принимает активное участие в обсуждении, анализе конкретной ситуации и при этом выражает свою точку зрения аргументированно, обоснованно, приводит доказательственную базу, хорошо знает основную канву происходивших событий и явлений, способен выявлять и анализировать их причины и последствия, выстраивать причинно-следственные цепочки;

- оценка «хорошо» выставляется студенту, если он принимает активное участие в анализе конкретной ситуации, хорошо знает канву происходивших событий и явлений, но при этом не всегда в полной мере может обоснованно и аргументированно обосновать свою точку зрения, имеет проблемы при приведении доказательной базы своих суждений, при выстраивании причинно-следственных цепочек;

- оценка «удовлетворительно» выставляется студенту, если он не очень активно участвовал в обсуждении, анализе конкретной ситуации, имеет поверхностные знания о происходивших событиях и явлениях и не может убедительно сформулировать и отстоять свою точку зрения;

- оценка «неудовлетворительно» выставляется студенту, если он практически не принимает участие в анализе конкретной ситуации, не обладает достаточным количеством знаний по рассматриваемой проблеме, не может сформулировать свое отношение к ней аргументировать его.

### **ПЕРЕЧЕНЬ ДИСКУССИОННЫХ ТЕМ ДЛЯ КРУГЛОГО СТОЛА**



**по дисциплине «Музееведение»  
(ПК-2), (ПК-3)**

**Раздел 2.**

**2.1. Закон «О реабилитации репрессированных народов»:** сущность, выполнение, актуальность, перспективы.

**Критерии оценки:**

- оценка «отлично» выставляется студенту, если он принимает активное участие в обсуждении, работе круглого стола и при этом выражает свою точку зрения аргументированно, обоснованно, приводит доказательственную базу, хорошо знает основную канву происходивших событий и явлений, способен выявлять и анализировать их причины и последствия, выстраивать причинно-следственные цепочки;
- оценка «хорошо» выставляется студенту, если он принимает активное участие в работе круглого стола, хорошо знает канву происходивших событий и явлений, но при этом не всегда в полной мере может обоснованно и аргументированно обосновать свою точку зрения, имеет проблемы при приведении доказательной базы своих суждений, при выстраивании причинно-следственных цепочек;
- оценка «удовлетворительно» выставляется студенту, если он не очень активно участвовал в обсуждении, в работе круглого стола, имеет поверхностные знания о происходивших событиях и явлениях и не может убедительно сформулировать и отстоять свою точку зрения;
- оценка «неудовлетворительно» выставляется студенту, если он практически не принимал участие в обсуждении темы круглого стола, не обладает достаточным количеством знаний по рассматриваемой проблеме, не может сформулировать свое отношение к ней аргументировать его.

**ЗАДАНИЯ ДЛЯ ТЕСТИРОВАНИЯ**

**1. Музей - это: (ПК-2)**

1. Социокультурный институт ретроспективной информации
2. Научно-исследовательское учреждение
3. Учреждение социальной сервисной сферы

**2. К социальным функциям музеев относятся: (ПК-3)**

1. Научно-документационная, охранная, исследовательская
2. Научная организация и изучение музейных фондов
3. Управление музеем и музейным делом

**3. Объект исследования музееведения: (ПК-3)**

1. Музей и музейное дело
2. Исторический процесс
3. Музейный предмет

**4. Предмет исследования музееведения: (ПК-2)**

1. Закономерности определения профиля музея и его функций
2. Общественное значение музея
3. Социальные функции музея

**5. Теория музейного дела состоит из: (ПК-3)**

1. Общей теории музейного дела, теории документирования, теории тезаврирования, теории

музейной коммуникации

2. Теории музейного дела, теории экспозиционного дела, теории экскурсионного дела
3. Теории источниковедения и теории документирования

**6. Музейное источниковедение исследует: (ПК-2)**

1. Семантику и коммуникативные свойства музейных предметов
2. Артефакты
3. Результаты целенаправленной человеческой деятельности

**7. История музейного дела не включает: (ПК-3)**

1. Историю развития музейной коммуникации
2. Историографию обобщений по теории музееведения
3. Историю музеев

**8. Прикладное музееведение включает: (ПК-2)**

1. Методику, технику и организацию музейного дела
2. Методику научного проектирования музейных экспозиций
3. Методику экспозиционной выставочной работы

**9. Музейная сеть состоит из: (ПК-3)**

1. Музеев различных профилей и типов
2. Музеев и органов управления ими
3. Информационных межмузейных систем

**10. Профиль музея определяется по: (ПК-2)**

1. Ведущей науке (дисциплине)
2. Ведущей музейной функции
3. Форме собственности

**11. Тип музея определяется по: (ПК-2)**

1. Основной функции музея
2. Структуре музейного фонда
3. Методам организации музейной коммуникации

**12. Музейный предмет - это: (ПК-3)**

1. Извлечённый из действительности информационно ценный предмет
2. Уникальный, раритетный предмет
3. Памятник культуры и искусства

## **ЗАДАНИЯ ДЛЯ ДИАГНОСТИЧЕСКОЙ КАРТЫ**

**1. Музейные предметы, в которых музей не нуждается, включаются в \_\_\_\_\_ (ПК-2)**

**2. Каждый музей имеет свой \_\_\_\_\_, т.е. свою специализацию, проявляющуюся в составе его коллекций, в тематике научно-фондовой работы, экспозиционной работы (ПК-3)**

**3. Выберите понятие, подходящее к определению и продолжите предложение. Определение: отраслью музеелогии, целью которой является накопление и распространение информации о музейных собраниях, а задачей – описание музеев, их экспозиций и коллекций называется ...**

Варианты ответов: 1. музейная интерпретация 2. музеография 3. Музеефикация (ПК-3)

**4. Написать эссе на тему по выбору:**

1. Основные этапы художественного проектирования музейных экспозиций
2. Музейная аудитория и ее изучение

**5. Заполните таблицу. Какого элемента не хватает в структуре музеологии? (ПК-3)**

Музеология		
история музейного дела	музейное источниковедение теория	- _____

**6. Первая публичная галерея с портретами великих людей, названная в честь ее создателя — Ассиния Поллиона, появилась в (во) \_\_\_\_\_ в 38 г. до н.э. (ПК-3)**

**7. Первый этнографический музей \_\_\_\_\_ был основан \_\_\_\_\_.(ПК-2)**

**8. Используя информацию, полученную при изучении материала и свой собственный жизненный опыт, составьте и заполните кластер «Социальные функции музеев». Установите между графическими элементами схемы логические связи. (ПК-2)**



**9. Дайте определение следующим терминам и понятиям: (ПК-3)**

1. Мусейон –

---

---

---

2. Протомузейное учреждение –

---

---

---

3. Галерея –

---

---

---

4. Антикварий –

---

---

5. Кабинет –

---

---

6. Кунсткамера

---

---

**10. Перечислите основные достижения в музейном деле в XVI-XVII вв. (ПК-2)**

---

---

---

**11. Заполните таблицу. (ПК-3)**

Даты, имена, факты	
Даты, имена, города	Факты
1	2
1714 г, Санкт- Петербург	
	Возникновение первого провинциального музея в России
1864 г. Екатерина II	
	Появление первых проектов национального (исторического) музея

1883 г., Москва	
	Открытие первого публичного музея национальной живописи
1918 г.	
	Создание первого музея революции

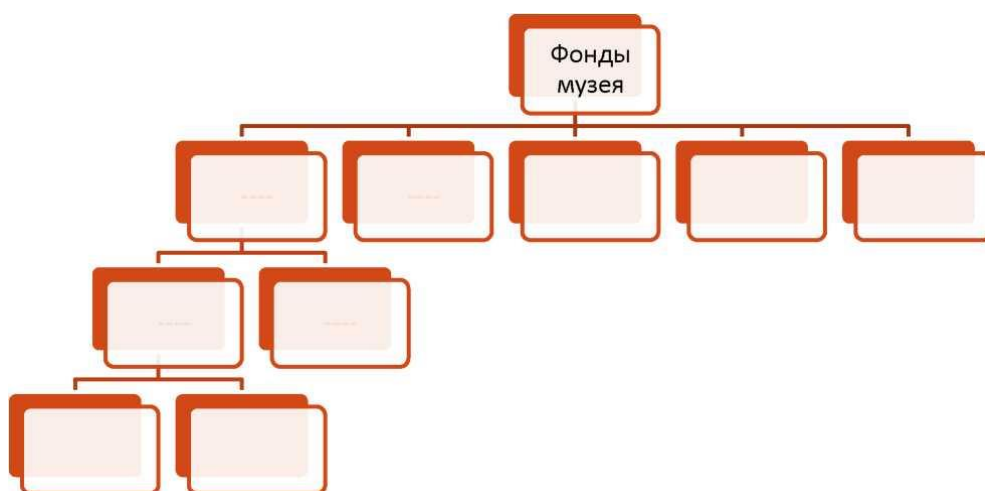
### Научно-фондовая работа музеев

#### 12. Заполните таблицу. (ПК-2)

	Термин	Определение
1	Основной фонд	
2	Коллекционный фонд	
3	Дублетный фонд	
4	Обменный фонд	
5	Научно-вспомогательный фонд	

6	Фонд сырьевых научных материалов	
7	Музейный фонд Российской Федерации	

**13. Заполните схему «Структура фондов музея» (ПК-3)**



**14. Заполните схему «Понятийное колесо», указав в каждом из сегментов комплекс мероприятий по сохранению музейных предметов, раскрывающих понятие «режим хранения». (ПК-2)**



**15. Раскройте научно-исследовательский компонент в различных видах музейной деятельности. (ПК-3)**

**Таблица к заданию**

№	Виды музейной деятельности	Научно-исследовательский компонент в различных видах музейной деятельности
1	Экспозиционно-выставочная работа	
2	Научно-фондовая работа	
3	Культурно-образовательная работа	

**16. Установите соответствие между датой и крупнейшим событием в истории музейного дела: (ПК-2)**

А) 1918 г. Б) 1946 г. В) 1996 г. Г) 1782 г.	1) Создан Международный совет музеев (ИКОМ) 2) Создание Государственного музейного фонда 3) Принятие закона «О Музейном фонде Российской Федерации и музеях Российской Федерации» 4) Открытие первого провинциального музея в России
------------------------------------------------------	-----------------------------------------------------------------------------------------------------------------------------------------------------------------------------------------------------------------------------------------------

Ответы запишите в таблицу выбранные цифры под соответствующими буквами.

А	Б	В	Г

**Критерии оценки:**

- оценка «отлично» выставляется студенту, если он показал полное и свободное владение материалом, выполнил работу от 80 до 100%
- оценка «хорошо» - при недостаточно свободном владении материалом, выполнении работы на 60-79 %

- оценка «удовлетворительно» - при слабом владении материала, выполнении работы на 40-59%
- оценка «неудовлетворительно» или «незачтено», если студент не владеет материалом, выполнил работу менее, чем на 40%.

### **Вопросы к зачету по дисциплине «Музееведение» (ПК-2, ПК-3)**

1. Объект, предмет и метод музееведения
2. Структура музееведения
3. Музееведение в системе наук
4. Исторические предпосылки возникновения музеев
5. Предмет исследования музееведения
6. Ключевые понятия музееведения
7. Метод музееведения
8. Фондовая работа в музее
9. Хранение музейных фондов
10. Своевременная консервация и реставрация
11. Музейная коммуникация
12. Главная отличие музейного предмета от архивного документа
13. Историография музейного предмета
14. Классификация музейных предметов
15. Воспроизведения музейных предметов
16. Музейных предмет в коллекции
17. Музейный предмет как основа музейной коммуникации
18. Научная организация музейных фондов
19. Научное комплектование фондов музея
20. Учет и изучение музейных фондов
21. Фондовая информационная система
22. Проектирование экспозиции
23. Экспозиционные материалы
24. Принципы построение экспозиции
25. Методы проектирования экспозиции

### **Критерии оценки:**

- оценка «зачтено» выставляется студенту, если им показаны хотя бы удовлетворительные знания по изучаемому курсу, проявлены способности к самостоятельному логическому мышлению, показаны знания практически всех вопросов, хотя бы и с незначительными погрешностями;
- оценка «не зачтено» ставится, когда студент проявил полное безразличие к предмету, не смог ответить на подавляющее большинство представленных вопросов, продемонстрировал неудовлетворительные знания.



## **8. Перечень основной, дополнительной учебной литературы и ресурсов Интернет, необходимых для освоения дисциплины (модуля)**

### ***а) основная учебная литература***

1. Глушкова, П.В. Музеи под открытым небом: учеб. пособие / П.В. Глушкова, В.М. Кимеев ; Кемеровский государственный институт культуры. - Кемерово: Кемеров. гос. ин-т культуры, 2015. - 152 с. - ISBN 978-5-8154-0318-5. - Текст : электронный. - URL: <https://znanium.com/catalog/product/1041730>
2. Шляхтина, Л. М. Основы музейного дела: теория и практика : учебное пособие / Л. М. Шляхтина. — 7-е, стер. — Санкт-Петербург : Планета музыки, 2021. — 248 с. — ISBN 978-5-8114-6845-4. — Текст: электронный // Лань : электронно-библиотечная система. — URL: <https://e.lanbook.com/book/156614>
3. Кузина, Н. В. Основы музееведения: активные формы обучения : учебно-методическое пособие / Н. В. Кузина. — Нижний Новгород : ННГУ им. Н. И. Лобачевского, 2015. — 141 с. — Текст : электронный // Лань : электронно-библиотечная система. — URL: <https://e.lanbook.com/book/153233>
4. Основные направления музейной деятельности : учебное пособие для студентов бакалавриата по направлению подготовки 51.03.04 «Музеология и охрана объектов культурного и природного наследия», профиль «Культурный туризм и экскурсионный туризм» / П. В. Глушкова, Д. Д. Родионова, Т. И. Кимеева, А. А. Насонов ; Кемеров. гос. ин-т культуры. - Кемерово : Кемеров. гос. ин-т культуры, 2019. - 244 с. - ISBN 978-5-8154-0498-4. - Текст : электронный. - URL: <https://znanium.com/catalog/product/1154349>

### ***б) дополнительная учебная литература***

1. Грицкевич В.П. История музейного дела до конца XVIII в. СПб., 2001
2. Ионина Н.А. Становление музеев мира. М., 2001
3. Кириченко Е.И. Исторический музей. М., 2000
4. Лебедев А.В. Музей будущего: информационный менеджмент. М., 2001
5. Сотникова С.И. Музееведение. М., 2004
6. Станюкович Т.В. Этнографическая наука и музеи. СПб., 2000
7. Хадсон К. Влиятельные музеи. Новосибирск, 2001
8. Юренева Т.Ю. Музееведение. М., 2004
9. Юренева Т.Ю. Музей в мировой культуре. М., 2003.
10. Галкина Т.В. Музееведение. Учебно-методическое пособие. Томск, 2012
11. Мягтина Н.В. Музееведение. Владимир, 2012.
12. Шулёпова Э.А. Основы Музееведения. М., 2015.
13. Юренева Т.Ю. Музееведение. Учебное пособие. М., 2013
14. Юхневич М.Ю. Я поведу тебя в музей: Учебное пособие. М., 2013

### ***в) ресурсы Интернет***

1. - Международный совет музеев. Российский комитет Международного совета музеев - <https://icom-russia.com/>
2. - Международный совет по охране памятников и исторических мест (ИКОМОС) - <http://icomos.org.ru/>
3. - Всемирный фонд памятников - <https://www.wmf.org/>
4. Научная электронная библиотека «КиберЛенинка»: <https://cyberleninka.ru/>
5. Научная электронная библиотека Elibrary: <https://www.elibrary.ru/defaultx.asp>
6. Музеи мира в интернете. Адрес ресурса: <http://www.hist.msu.ru/ER/museum.htm>;

## 9. Требования к условиям реализации рабочей программы дисциплины (модуля)

### 9.1.Общесистемные требования

#### Электронная информационно-образовательная среда ФГБОУ ВО «КЧГУ»

Каждый обучающийся в течение всего периода обучения обеспечен индивидуальным неограниченным доступом к электронной информационно-образовательной среде (ЭИОС) Университета из любой точки, в которой имеется доступ к информационно-телекоммуникационной сети «Интернет», как на территории Университета, так и вне ее.

Функционирование ЭИОС обеспечивается соответствующими средствами информационно-коммуникационных технологий и квалификацией работников, ее использующих и поддерживающих. Функционирование ЭИОС соответствует законодательству Российской Федерации.

Адрес официального сайта университета: <http://kchgu.ru>.

Адрес размещения ЭИОС ФГБОУ ВО «КЧГУ»: <https://do.kchgu.ru>.

*Электронно-библиотечные системы (электронные библиотеки)*

Учебный год	Наименование документа с указанием реквизитов	Срок действия документа
2025-2026 учебный год	Электронно-библиотечная система ООО «Знаниум». Договор №249 эбс от 14.05.2025 г. Электронный адрес: <a href="https://znanium.com">https://znanium.com</a>	до 13.05.2026г.
2025-2026 учебный год	Электронно-библиотечная система «Лань». Договор № 10 от 11.02.2025 г. Электронный адрес: <a href="https://e.lanbook.com">https://e.lanbook.com</a>	до 10.02.2026 г.
2025-2026 учебный год	Электронно-библиотечная система «ЮРАЙТ». Договор № 26 от 11.04.2025 г. Электронный адрес: <a href="https://urait.ru">https://urait.ru</a>	до 10.04.2026 г.
2025-2026 учебный год	Национальная электронная библиотека (НЭБ). Договор №101/НЭБ/1391-п от 22. 02. 2023 г. Электронный адрес: <a href="http://rusneb.ru">http://rusneb.ru</a>	Бессрочный
2025-2026 учебный год	Научная электронная библиотека «ELIBRARY.RU». Лицензионное соглашение №15646 от 21.10.2016 г. Электронный адрес: <a href="http://elibrary.ru">http://elibrary.ru</a>	Бессрочный
2025-2026 учебный год	Электронный ресурс Polpred.comОбзор СМИ. Соглашение. Бесплатно. Электронный адрес: <a href="http://polpred.com">http://polpred.com</a>	Бессрочный

### 9.2. Материально-техническое и учебно-методическое обеспечение дисциплины

Занятия проводятся в учебных аудиториях, предназначенных для проведения занятий лекционного и практического типа, курсового проектирования (выполнения курсовых работ), групповых и индивидуальных консультаций, текущего контроля и промежуточной аттестации в соответствии с расписанием занятий по образовательной программе. С описанием оснащённости аудиторий можно ознакомиться на сайте университета, в разделе материально-технического обеспечения и оснащённости образовательного процесса по адресу: <https://kchgu.ru/sveden/objects/>

Аудитория	Назначение
Учебная аудитория № 302	для проведения занятий лекционного типа, занятий семинарского типа, курсового проектирования (выполнения курсовых работ), групповых и индивидуальных консультаций, текущего контроля и промежуточной аттестации.
Помещение для самостоятельной работы аудитория № 320	помещение для самостоятельной работы обучающихся

### **9.3. Необходимый комплект лицензионного программного обеспечения**

- MicrosoftWindows (Лицензия № 60290784), бессрочная
- MicrosoftOffice (Лицензия № 60127446), бессрочная
- ABBY FineReader (лицензия № FCRP-1100-1002-3937), бессрочная
- CalculateLinux (внесён в ЕРПП Приказом Минкомсвязи №665 от 30.11.2018-2020), бессрочная
- Google G Suite for Education (IC: 01i1p5u8), бессрочная
- Kaspersky Endpoint Security с 04.03.2025 г. по 03.03.2027 г.

### **9.4. Современные профессиональные базы данных и информационные справочные системы**

1. Федеральный портал «Российское образование»- <https://edu.ru/documents/>
2. Единая коллекция цифровых образовательных ресурсов (Единая коллекция ЦОР) – <http://school-collection.edu.ru/>
3. Базы данных Scopus издательства Elsevir<http://www.scopus.com/search/form.uri?display=basic>.
4. Портал Федеральных государственных образовательных стандартов высшего образования - <http://fgosvo.ru>.
5. Федеральный центр информационно-образовательных ресурсов (ФЦИОР) – <http://edu.ru>.
6. Единая коллекция цифровых образовательных ресурсов (Единая коллекция ЦОР) – <http://school-collection.edu.ru>.
7. Информационная система «Единое окно доступа к образовательным ресурсам» (ИС «Единое окно») – <http://window/edu.ru>.

## **10. Особенности организации образовательного процесса для лиц с ограниченными возможностями здоровья**

В ФГБОУ ВО «Карачаево-Черкесский государственный университет имени У.Д. Алиева» созданы условия для получения высшего образования по образовательным программам обучающихся с ограниченными возможностями здоровья (ОВЗ).

Специальные условия для получения образования по ОПВО обучающимися с ограниченными возможностями здоровья определены «[Положением об обучении лиц с ОВЗ](#) в КЧГУ», размещенным на сайте Университета по адресу: <http://kchgu.ru>.

### 11.Лист регистрации изменений

В рабочую программу внесены следующие изменения:

<b>Изменение</b>	<b>Дата и номер протокола ученого совета факультета/ института, на котором были рассмотрены вопросы о необходимости внесения изменений в ОПВО</b>	<b>Дата и номер протокола ученого совета Университета, на котором были утверждены изменения в ОПВО</b>